

**MM828 Mobiele telefoon Gebruikershandleiding**

**Opmerking:** de telefoon werkt op het GSM 900/1800 MHz WCDMA 900/2100 MHz netwerk. LTE: 800/900/1800/2100/2500/2600MHz. Voordat u de telefoon inschakelt moet u ten minste één SIM-kaart correct plaatsen.

**1 IN GANG**

Deze gebruikershandleiding is gepubliceerd door de fabrikant. Correcties en verbeteringen als gevolg van fouten, onnauwkeurigheden in de huidige informatie en verbeteringen aan de telefoon of software kunnen zonder voorafgaande kennisgeving worden aangebracht maar zullen niettemin worden opgenomen in nieuwe versies van de gebruikershandleiding. Meer informatie en hulp kan worden verkregen via de website: www.maxcom.pl. De fabrikant behoudt zich alle rechten voor op de inhoud van deze handleiding.

Auteursrechten en handelsmerken die in dit document worden genoemd blijven eigendom van hun respectieve eigenaars. Het kopiëren, verzenden, opslaan of verspreiden van alle of een deel van auteursrechtelijk beschermde materialen zonder voorafgaande schriftelijke toestemming is verboden.

**2 TECHNISCHE SPECIFICATIES**

- Kleurenscherm: 2.4" QVGA, 240x320 pixels
- Grote verlichte toetsen
- SOS-knop (laat een alarm afgaan en belt en verstuurt automatisch een sms naar eerder ingestelde nummers)
- Geheugen favoriete contacten (1-8) snelkiezen (2-9)
- Eenvoudig menu groot lettertype kan worden vergroot
- Thema hoog contrast (geel lettertype)
- Handenvrije functie
- Telefoonboek: 2000 vermeldingen
- Functie voor het verzenden en ontvangen van SMS en MMS
- FM-radio stemrecorder speler voor audiobestanden (MP3 / MIDI / WAV)
- Videospeler (3GP/ AVI /MP4)
- Zaklamp rekenmachine wekker
- RAM + ROM: 48MB+128MB
- Dubbele SIM: Nano SIM + Nano SIM
- Kaartondersteuning: tot 32GB
- Batterij: mAh
- Stand-by tijd: 130u\*, gesprekstijd: 4h\*
- Gewicht van de handset met batterij: 99.8g
- Afmetingen: 105.2x55.1x17.9
- \*afhankelijk van omstandigheden en mobiel netwerksignaal

**3 INHOUD VAN DE SET**

- Mobiele telefoon
- USB-kabel
- Batterij
- Lader
- Snelstartgids

**Opmerking:** het wordt aanbevolen om de verpakking te bewaren; deze kan nuttig zijn voor eventueel transport. Bewaar de kassabon; deze maakt integraal deel uit van de garantie.

**4 ACCESSOIRES**

Gebruik alleen batterijen, opladers en accessoires die worden aanbevolen door de fabrikant van deze telefoon. Controleer welke accessoires verkrijgbaar zijn bij je verkoper.

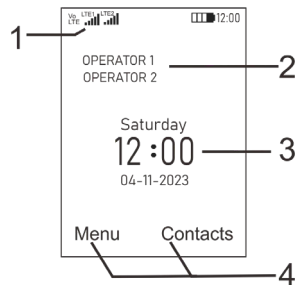
**5 GEBRUIKSVOORWAARDEN EN VEILIGHEID**

**Opmerking:** Lees de volgende regels om het risico op misbruik van je telefoon te minimaliseren.

- **GEBRUIK:** de telefoon zendt een elektromagnetisch veld uit dat een negatieve invloed kan hebben op andere elektronische apparaten, waaronder medische apparatuur. Gebruik de telefoon niet op plaatsen waar dat verboden is, zoals in ziekenhuizen, vliegtuigen, benzinestations of in de buurt van ontvlambare materialen. Als u je telefoon op dergelijke plaatsen gebruikt, kunt u andere mensen in gevaar brengen. Gebruik je telefoon niet zonder de juiste kit tijdens het rijden. Het apparaat en de accessoires kunnen kleine onderdelen bevatten. Houd de telefoon en de onderdelen buiten het bereik van kinderen.
- **SERVICE:** voer zelf geen reparaties of wijzigingen uit; eventuele storingen moeten worden verholpen door een gekwalificeerde servicedienst.
- **REINIGING:** de telefoon mag niet worden gereinigd met chemische of bijtende stoffen.
- **FLASLICHT:** kijk niet rechtstreeks in de lichtstraal.
- **HOORAPPARAAT:** als de gebruiker een gehoorapparaat heeft, pas dan het volume van de telefoon zorgvuldig aan en stel de gevoeligheid van het gehoorapparaat juist in.
- **ELEKTRONISCHE MEDISCHE APPARATUUR:** je telefoon is een radiozender die de werking van elektronische medische apparatuur of implantaten zoals gehoorapparaten, pacemakers, insulinepompen enz. kan verstoren. Het wordt aanbevolen om een minimale afstand van 15 cm aan te houden tussen de telefoon en het implantaat. U kunt hierover advies vragen aan je arts of aan de fabrikanten van dit soort apparatuur.
- **ELEKTRONISCHE APPARATUUR:** Om het risico op demagnetiseren te voorkomen, mag je elektrische apparaten niet gedurende lange tijd in de buurt van je telefoon laten.
- **WATERBESTENDIGHEID:** De telefoon is niet waterdicht. Bewaar hem op een droge plaats.
- **STOFBESTENDIGHEID:** de telefoon is niet stofbestendig; gebruik de telefoon niet in een omgeving met veel stof.
- **DISPLAY:** druk niet te hard op het LCD-scherm en gebruik geen scherp gereedschap, want dit kan het scherm beschadigen.
- **KORTSLUITING:** sluit de accupolen niet kort met metalen voorwerpen; dit kan explosie veroorzaken. Het apparaat mag niet worden blootgesteld aan lage of hoge temperaturen, direct zonlicht of een hoge luchtvochtigheid. Het apparaat mag niet worden geplaatst in de buurt van een verwarmingsinstallatie, bijv. een radiator, oven, kachel, open haard, grill enz.
- **BESCHERM JE GEHOOR:** Langdurige blootstelling aan harde geluiden kan je gehoor beschadigen. Luister naar muziek op een gematigd niveau en houd het apparaat niet dicht bij je oor wanneer u de luidspreker gebruikt. Als het apparaat niet goed werkt, laat het dan repareren bij het dichtstbijzijnde erkende servicecentrum of dien een klacht in bij de verkoper. De fabrikant is niet verantwoordelijk voor defecten die door de gebruiker zijn veroorzaakt als gevolg van onjuist gebruik of het niet naleven van de gebruiksaanwijzing.



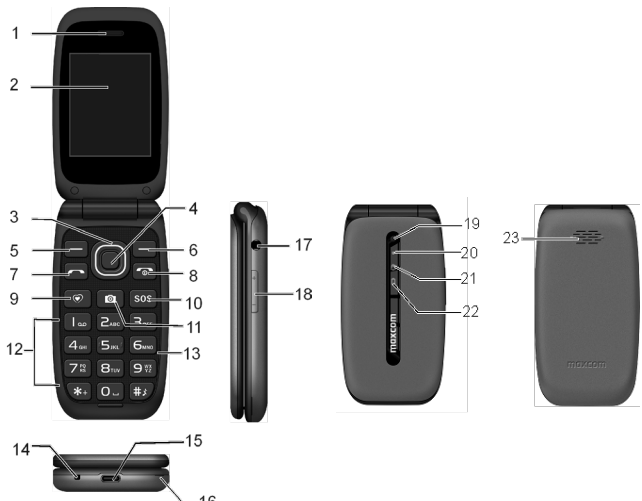
**6 DISPLAY BESCHRIJVING**



1. Pictogrammen die functies weergeven (tabel hieronder).
2. Naam van de SIM1/SIM2 kaart operator
3. Datum en tijd
4. Beschrijving van functionele toetsen.
- 5.

	Netwerksignaal		Geen SIM-kaart/SIM-kaartfout
	Geen diensten		Gebrek aan dekking
<b>VoLTE</b>	<b>VoLTE:</b> VoLTE-dienst actief	<b>LTE</b>	LTE: LTE-dekking
<b>3G/ G</b>	<b>3G/2G:</b> 3G/2G-dekking		Vliegtuigmodus
	Niejee SMS/MMS		Een gemiste oproep
	Alleen trillingen (vergaderingsprofiel)		Gedempt (stil profiel)
	Actief profiel "Buiten"		Roaming actief
	Alarm actief		Gesprek doorschakelen ingeschakeld
	Batterij vol		Batterij ontladen
Pictogrammen kunnen variëren afhankelijk van de softwareversie.		* Het pictogram  verschijnt ook bij nationale roaming wanneer de abonnee het netwerk van een andere operator gebruikt.	

**7 TELEFOONBESCHRIJVING**



<b>1</b>	Oproepluidspreker
<b>2</b>	Weergave
<b>3</b>	<p><b>Navigatietoets</b></p> <p>Omhoog</p> <p>Omlaag</p> <p>Links</p> <p>Rechts</p> <p>In Menu: druk op LINKS/RECHTS OMHOOG/OMLAAG om door opties of functies te bladeren; instellingen wijzigen.</p> <p>In stand-by: OMHOOG - snelkoppeling naar contacten, OMLAAG - snelkoppeling voor instellingen DUAL SIM, Links - snelkoppeling naar een nije SMS-bericht, Rechts - snelkoppeling naar Profielen</p>

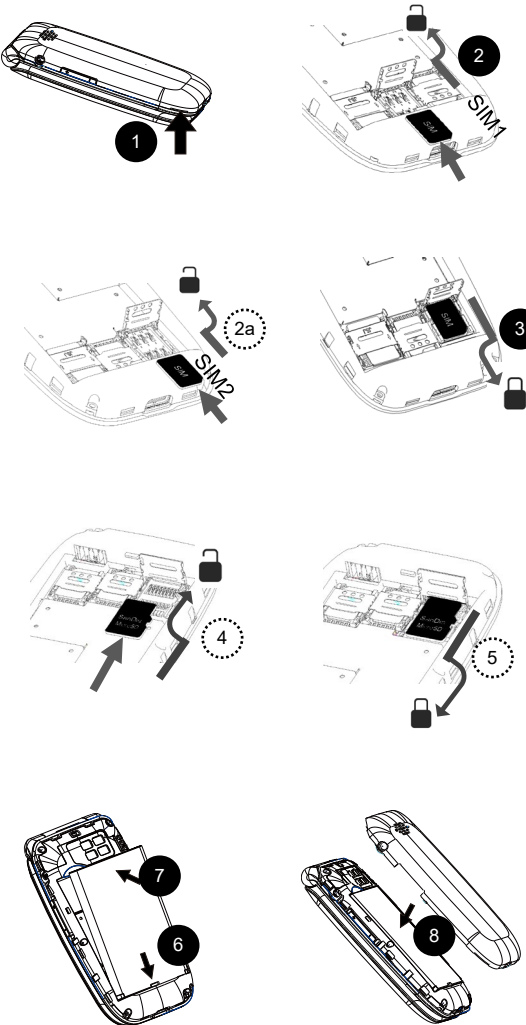
<b>4</b>	<b>OK-toets:</b>	In stand-by: OK - hoofdmenu. In menu: Druk op OK om het gemarkeerde item te selecteren. In overeenstemming met de
<b>5</b>	<b>LFK</b> (linker functietoets):	Functie zoals beschreven op het display.
<b>6</b>	<b>RFK</b> (rechter functietoets):	Functie zoals beschreven op het display.
<b>7</b>	<b>Gesprekstoets:</b>	Kort indrukken: gesprekken voeren/beantwoorden; in stand-bymodus toegang tot het oproeplogboek.
<b>8</b>	<b>Gesprek beëindigen:</b>	Kort indrukken: terugkeren naar stand-by; gesprek beëindigen. Lang indrukken: telefoon uit/aanzetten.
<b>9</b>	<b>Favoriete contacten:</b>	Hiermee kun je je meest gebruikte contacten opslaan en snel bellen.
<b>10</b>	<b>SOS-toets</b>	Ingedrukt houden activeert de alarmprocedure. Het zal het gedefinieerde nummer bellen en een sms versturen.
<b>11</b>	<b>Camera</b>	Knop voor inschakelen camera. Druk in de cameramodus op om een foto te maken/start de opname van een video.
	<b>Number keys</b>	<ul style="list-style-type: none"> <li>• Kort indrukken: cijfer 1</li> <li>• Lang indrukken: voicemail</li> <li>• 3 tot 9 Kort indrukken: juiste cijfer invoeren</li> <li>• Houden: kiest een geprogrammeerd snelkiesnummer</li> <li>• Tekens invoeren: * + P W</li> <li>• Bij het schrijven van een SMS: speciale tekens</li> <li>• Kort indrukken: tekstinvoermodus bij het schrijven van SMS; in stand-bymodus - invoeren van het # teken</li> <li>• Hold #: Schakelmodus: stil/vergadering/normaal</li> <li>• Kort indrukken: nummer 0</li> <li>• Ingedrukt houden: zaklamp aan- en uitzetten</li> <li>• Tijdens het typen: spatie While typing: space While typing: space</li> </ul>
<b>12</b>	<b>* # 0 key</b>	
<b>13</b>	Microfoon	
<b>14</b>	Sleutelkoordhouder	
<b>15</b>	USB-C-aansluiting (opladen)	
<b>16</b>	Het batterijklepje openen	
<b>17</b>	Hoofdtelefoonaansluiting	
<b>18</b>	Volume omlaag/omhoog toets	
<b>19</b>	Cameralens	
<b>20</b>	Zaklamp-LED indicator inkomende oproep	
<b>21</b>	Indicator gemiste oproep/ongelezen bericht	
<b>22</b>	Indicator voor opladen/lage batterij	
<b>23</b>	Beltoonluidspreker	

**8 JE TELEFOON VOORBEREIDEN**

**8.1 DE SIM-KAART INSTALLEREN, SD-KAART EN BATTERIJ**

De telefoon ondersteunt nano-SIM-kaarten (4FF). Als u andere SIM-kaarten gebruikt, kan de kaart of de telefoon beschadigd raken. U ontvangt een SIM-kaart van je provider. Houd de SIM-kaart buiten het bereik van kinderen. Schuren of buigen kan de SIM-kaart gemakkelijk beschadigen, dus wees vooral voorzichtig bij het plaatsen, verwijderen en opbergen.

**Opmerking:** Plaats of verwijder de SIM-kaart niet terwijl de telefoon op de oplader is aangesloten. Zorg dat de telefoon is uitgeschakeld voordat u de batterij uit de telefoon verwijdert. Plaats de SIM-kaart in de sleuf met de vergulde connectoren naar de telefoon gericht. Installeer optioneel een tweede SIM-kaart en een microSD-geheugenkaart. Plaats vervolgens de batterij. Zie de tekeningen hieronder:



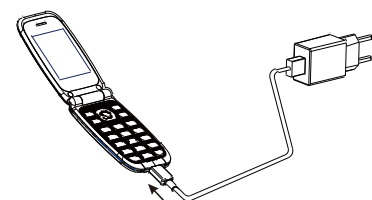
**8.2 BATTERIJ OPLADEN**

Als de batterijspanning te laag is voor een goede werking van de telefoon, wordt een bericht weergegeven en wordt de camera automatisch uitgeschakeld.

**Let op!** Gebruik de batterij die bij de set is geleverd. Als u een andere batterij gebruikt, kan de telefoon beschadigd raken en vervalt de garantie. Sluit de oplader niet aan als de achterklep is verwijderd. Controleer voordat u begint met opladen of de batterij goed is geplaatst en verwijder de batterij niet tijdens het opladen - u kunt de telefoon beschadigen. e

Je telefoon opladen:

1. Sluit de oplader aan op een stopcontact.



2. Sluit de stekker van de oplader aan op de aansluiting aan de onderkant van de telefoon. Informatie over het aansluiten van de oplader verschijnt op het scherm. Tijdens het opladen verschijnen en verdwijnen

de lijnen op de batterijoplaadindicator en knippert de rode opplaadindicator.

3. Als de batterij volledig is opgeladen, haalt u de oplader uit het stopcontact en vervolgens de kabel uit de telefoon. Als het opladen is voltooid, toont het scherm "Battery charged" en stoppen het batterijsymbool en de opplaadindicator met knipperen. Om het waarscheijngsgeluid uit/in te schakelen gaat u naar: MENU > Instellingen > Profielen > Opties > Instellingen > Overige meldingsgeluiden > Waarscheijng lege batterij.

Als u de telefoon lange tijd niet gebruikt, kan de batterij zogeheten "diepontladen" raken. Om de batterij weer goed te laten werken, moet u de oplader aangesloten laten, ook al verschijnt er niets op het scherm. Dit kan tot een uur duren.

**9 BEVEILIGINGSCODES**

MENU > Instellingen > Beveiliging

**9.1 PIN CODE**

Dit is de persoonlijke identificatiecode van je SIM-kaart en wordt geleverd door je operator. De PIN2-code wordt door de operator bij de SIM-kaarten geleverd. Sommige simkaarten ondersteunen deze code niet. Als u 3 keer achter elkaar een onjuiste PIN-code invoert, wordt de SIM-kaart geblokkeerd. De kaart kan worden gedeblokkeerd met de PUK-code. Neem voor meer informatie hierover contact op met je netwerkopoperator.

**9.2 TELEFOON VERGRENDELEN**

De telefoonblokkeringscode voorkomt dat anderen je telefoon gebruiken zonder toestemming (de oorspronkelijke telefooncode is 1234). Met je telefooncode kunt u anderen blokkeren om bepaalde instellingen op je telefoon te gebruiken.

**9.3 ZWARTE LIJST**

MENU > Instellingen > Veiligheid > Zwarte lijst > Zwarte lijst instellingen::

- Verbindingen
- Het niejes

Wanneer de optie geactiveerd is en nummers aan de zwarte lijst worden toegevoegd, weigert de telefoon automatisch oproepen en/of sms-berichten van nummers die op de lijst staan.

Om snel een nummer toe te voegen aan de zwarte lijst, selecteert u het gewenste nummer in het oproeplogboek en drukt u op Opties > Nummer toevoegen aan zwarte lijst. Om te controleren welke nummers op de zwarte lijst staan, selecteert u: MENU > Instellingen > Veiligheid > Zwarte lijst > Zwarte lijst. Om te verwijderen uit de zwarte lijst, selecteer je een bepaald nummer in Zwarte lijst > Opties > Verwijderen.

## 10 DE TELEFOON GEBRUIKEN

### 10.1 TEKST INVOEREN

Om tekst te schrijven, druk je op de juiste toets tot de gewenste letter wordt weergegeven. Spatiebalk - druk op de 0-toets. Punt, komma en andere tekens - druk meerdere keren op de 1 toets. Druk op om een symbool of speciaal teken in te voeren. Houd de nummertoeets ingedrukt om een nummer in te voeren. Om de tekstinvoermethode te wijzigen, drukt u op de toets "#".

Om een invoermethode zonder extra tekens te selecteren, selecteert u de Engelse spellingtaal en vervolgens verschijnen de volgende opties onder de toets "#":

Abc - letters zonder Poolse tekens een hoofdletter na de punt.

abc - kleine letters zonder Poolse tekens

ABC - hoofdletters zonder Poolse tekens

### 10.2 ZET JE TELEFOON AAN/UIT

Houd de toets Einde gesprek ingedrukt om je telefoon in of uit te schakelen.

Op het scherm verschijnt een veld voor het invoeren van de telefooncode en PIN-code (als beveiliging is ingeschakeld). Nadat u de telefooncode en PIN-code hebt ingevoerd, gaat de telefoon naar de stand-bymodus. Als je een fout maakt bij het invoeren van je pincode en telefooncode, kun je de tekens wissen door op RFK (rechter functietoets) te drukken.

Na het inschakelen zoekt de telefoon automatisch naar het netwerk. Als het netwerk niet wordt gevonden, kunt u alleen noodoproepen doen of niet-communicatiefuncties gebruiken.

### 10.3 BELLEN

Voer in stand-by het telefoonnummer in dat u wilt bellen.

Druk op de rechtersoftkey "Delete" om ongeldige ingevoerde gegevens te verwijderen.

Zodra u het juiste nummer hebt ingevoerd, drukt u op de gesprekstoets.

Extensies kiezen: Sommige extensies zijn niet rechtstreeks bereikbaar en het is nodig om eerst de telefooncentrale of de netlijn te bellen en dan het nummer van de extensie te kiezen.

Een internationaal gesprek voeren: Voor internationale gesprekken moet je "00" of "+" voor het nummer invoeren. Om "+" in te voeren gebruikt u de toets "+\*".

Een nummer uit het telefoonboek kiezen: Ga naar Contacten via het menu, gebruik de navigatietoetsen Omhoog/Omlaag om een contact te zoeken of voer een deel van de naam in die u zoekt. Druk op de gesprekstoets.

Een nummer uit de oproepgeschiedenis kiezen: Ga naar het oproeplogboek (druk op de gesprekstoets in stand-bymodus of ga naar binnen via het menu). Druk op Rechts/Links om te bladeren tussen gemiste, gekozen, ontvangen en geweigerde nummers. Gebruik de navigatietoetsen Omhoog/Omlaag om het gewenste contact te selecteren.

Snelkiezen - toetsen 2-9: Houd in stand-by de betreffende toets ingedrukt om te bellen.

### 10.4 GESPREKKEN BEANTWOORDEN

Om een inkomend gesprek te beantwoorden, drukt u op de gesprekstoets.

Als u een inkomend gesprek wilt weigeren, drukt u op de beëindigingstoets of sluit u de flip.

#### 10.4.1 EEN OPROEP BEANTWOORDEN DOOR DE FLIP TE OPENEN

U kunt instellen dat oproepen worden beantwoord door de klep te openen: MENU > Instellingen > Oproepen > Anderen > De oproep beantwoorden door de klep te openen.

### 11 SOS-TOETS

Je kunt de SOS-knop in- of uitschakelen. Selecteer hiervoor Menu > SOS > SOS-status > Inschakelen/uitschakelen.

## 11.1 NOODOPROEP

Je kunt vijf noodnummers instellen. Nadat je de SOS-knop ingedrukt hebt gehouden, wordt de SOS-functie geactiveerd. De telefoon activeert een alarm (indien ingeschakeld), verstuurt een alarm-sms (indien ingeschakeld in de SOS-opties) en belt automatisch één voor één de vooraf ingestelde noodcontacten. Er worden drie pogingen gedaan om elk ingesteld contact te bellen. De telefoon belt het volgende contact als het niet lukt om verbinding te maken met het vorige contact. Als een van de noodnummers wordt gebeld, schakelt de telefoon de luidspreker in en wordt de SOS-procedure uitgevoerd. Als geen contact de oproep beantwoordt, knippert het rode SOS-pictogram op het scherm (het verdwijnt nadat u de SOS-toets ingedrukt hebt gehouden of nadat u een oproep hebt gemaakt). U kunt de SOS-procedure annuleren door op de toets Einde gesprek te drukken.

***Let op!** Als je een voicemail ontvangt terwijl je probeert een noodoproep naar een bepaald nummer te maken, gaat de telefoon ervan uit dat de oproep tot stand is gebracht en wordt de SOS-procedure beëindigd.*

### 11.2 SOS CONTACTEN

Je kunt tot 5 noodnummers bellen. Ga naar het hoofdmenu > SOS > SOS-contacten om snel een noodcontact in te stellen. Selecteer het item dat je wilt wijzigen en druk op de linker softkey Opties >:

Toevoegen vanuit contacten: Zoek een contactpersoon in de lijst en druk op "OK".

### 11.3 SOS TEKST BERICHT

Je kunt de tekst wijzigen van het SMS-bericht dat wordt verzonden in de alarmprocedure. Standaard is de tekst: "Alarm SMS! Bel me!". Als je de inhoud van het SOS-bericht wilt wijzigen, selecteert u: Menu > SOS > SMS SOS. Voer de juiste tekst in en druk op OK. Je kunt het verzenden van SOS-berichten in de noodmodus in- of uitschakelen. Selecteer hiervoor Menu > SOS > Status SOS-berichten > Inschakelen/Uitschakelen.

### 11.4 HET SOS-ALARM UITSCHAKELEN

Je kunt het alarmgeluid in- of uitschakelen wanneer je een SOS-oproep doet. Selecteer hiervoor Menu > SOS > SOS-alarm > Inschakelen/uitschakelen.

### 11.5 ALARMNUMMER

Je kunt het alarmnummer 112 rechtstreeks bellen zonder SIM-kaart. Het nummer 112 is het Europese alarmnummer.

### 11.6 CONTACTEN OPSLAAN

Selecteer in de stand-bymodus het gewenste nummer (of selecteer het nummer uit de gesprekkenlijst) > druk op de optietoets > Toevoegen aan contacten druk op OK, selecteer waar u het nummer wilt opslaan (als een nije contact of voeg het nummer toe aan een bestaand contact, selecteer het geheugen (Telefoon of SIM) en voer de naam van het contact in > Opslaan. Als je de optie hebt gekozen om het contact op je telefoon op te slaan, kun je een foto of een extra nummer toevoegen, het aan een groep toewijzen of de beltoon wijzigen.

### 11.7 EENVOUDIG KIEZEN

Als u een nummer aan een toets wilt toewijzen, selecteert u MENU: Contacten > Opties > Anderen > Snelkiezen > OK. Selecteer de toets waaraan u een nummer wilt toewijzen en druk op OK. Voer het nummer in of selecteer een nummer in je lijst met contactpersonen, druk op OK om op te slaan.

### 11.8 FAVORIETE CONTACTEN

U kunt 8 ♥ favoriete contacten toewijzen met de toets. Als je een contact wilt toevoegen aan joje favorieten, druk je op OK en selecteer je het betreffende contact uit het telefoonboek. Het pictogram in je favorieten verandert in een foto als het contact is opgeslagen met een foto op je telefoon.

Om een nummer te bellen, drukt u in de stand-bymodus op de toets, selecteert u het gewenste pictogram en drukt u op de gesprekstoets.

## 11.9 SMS EN MMS BERICHTEN

Met de telefoon kunt u SMS-tekstberichten en MMS-multimediaberichten verzenden en ontvangen. Wanneer het pictogram op het scherm verschijnt, betekent dit dat er minstens één ongelezen bericht is. Om naar het SMS-berichten MENU te gaan, selecteert u Menu > Messages > Inbox in stand-by. Als uw Postvak IN vol is, ziet u een bericht dat uw berichtengeheugen vol is. Verwijder berichten uit uw Postvak IN om het probleem op te lossen.

### 11.9.1 SCHRIJVEN EN VERZENDEN VAN BERICHTEN

- Selecteer in het menu Berichten:
- Selecteer Bericht schrijven.
- Voeg een contact uit uw telefoonboek toe of voer het gewenste nummer in.
- Druk op de DOWN-toets om naar de bericht invoer te gaan en voer je bericht in.
- Druk op OK (Verzenden).

Als u een bericht naar meerdere personen wilt sturen, voegt u bij het invoeren van het nummer een ander nummer toe na een puntkomma of voegt u nummers toe die in het telefoonboek zijn opgeslagen. Om het bericht op te slaan, druk op Opties > opslaan als bericht . concept (het bericht wordt opgeslagen in de map Concepten). Druk op Opties > Toevoegen om informatie over een contactpersoon in het telefoonboek in te voegen, een foto toe te voegen, een emoticon toe te voegen, een sjabloon in te voegen enz.

### 11.9.2 LEZEN EN REAGEREN

Wanneer het pictogram voor ongelezen berichten op het scherm verschijnt of wanneer u ontvangen berichten wilt lezen, selecteert u in het MENU: Berichten > Inbox > Zoek naar het gewenste bericht. Druk op de middelste OK-toets om het bericht te lezen.

Druk op de middelste OK-toets om te antwoorden.

Druk op de gesprekstoets om de afzender te bellen.

Om te verwijderen, een afzender toe te voegen aan het telefoonboek enz.

druk op Opties en selecteer de gewenste invoer..

### 11.9.3 BERICHTINSTELLINGEN

Ga naar het MENU en selecteer: Berichten > Opties > Instellingen. Je kunt de belangrijkheid van berichten instellen, afleveringsrapporten aan/uit zetten, verzonden berichten aan/uit zetten, kiezen waar de berichten moeten worden opgeslagen.

### 12VOICEMAIL

Voicemail is een dienst van de operator waarmee we spraakopnames kunnen achterlaten als iemand ons niet kan bereiken. Neem voor meer informatie contact op met uw provider. Je kunt je voicemailnummer van je serviceprovider krijgen. Selecteer het nummer: Menu > Berichten > Voicemailservers en voer vervolgens het voicemailnummer in. Na het ingedrukt houden van toets 1 op het toetsenbord in de stand-bymodus wordt de voicemail geactiveerd..

### 13TAAL

MENU > Instellingen > Telefoon > Menu taal. Hiermee kunt u de taal van het telefoonmenu wijzigen. Als u per ongeluk een vreemde taal hebt ingesteld, drukt u in de stand-bymodus op om de taal te wijzigen naar de juiste taal.

Linker functietoets
1x Top
Bijna
1x Omlaag > OK
1x Omlaag > OK > OK
Selecteer de juiste taal en druk op OK

### 14VLIEGTUIG MODUS

Selecteer om de vliegtuigmodus in/uit te schakelen (mobiele netwerkdiensten uitgeschakeld): MENU > Instellingen > Oproepen > Dual SIM > Stand-by modus > vliegtuig modus.

## 15 DUAL SIM

MENU > Instellingen > Verbindingen > Dubbele SIM. U kunt kiezen welke kaart(en) actief moet(en) zijn, de naam van de SIM-kaart en welke SIM-kaart standaard moet antwoorden.

### 16 TELEFOON PERSONALISEREN

### 16.1 GELUIDSPROFIELEN

electeer om geluiden te wijzigen: MENU > Instellingen > Profielen > Opties > Instellingen. Om het volume van het belsignaal snel te wijzigen, opent u het klepje en gebruikt u in de stand-bymodus de volumetoetsen aan de zijkant om het volume in te stellen van 0 tot 9 (het volume kan niet worden gewijzigd in de modi Stil en Vergadering). Om het gespreksvolume snel te wijzigen, gebruik je tijdens een gesprek de volumetoetsen aan de zijkant om het volume in te stellen van 1 tot 9. De instellingen worden onthouden voor de toekomst.

### 16.1.1 HET GELUID VAN HET SLUITEN/OPENEN VAN DE KLEP

Om het geluid van het sluiten en openen van de klep uit te schakelen, selecteert u: MENU > Instellingen > Profielen > Opties > Instellingen > Andere meldingsgeluiden > Klep openen/sluiten > Mute

### 16.2 HOOG CONTRAST

Om het gemakkelijker leesbaar te maken, kun je een ander Menu uiterlijk instellen: Selecteer MENU > Instellingen > Menu-uiterlijk > Geel lettertype

### 16.3 LED'S VOOR MELDINGEN

Je kunt lichtmeldingen in- of uitschakelen: MENU > Instellingen > Melding LED.

- Opladen (rode diode),
- Inkomend gesprek (wit flitslicht),
- Gemiste oproep (groene LED),
- Ongelezen SMS-/MMS-bericht (groene diode).

### 16.4 SNELKOPPELINGEN INSTELLEN

MENU > Instellingen > Telefoon > Snelkoppelingsinstellingen. U kunt de standaard snelkoppelingsinstellingen voor de navigatietoetsen OMHOOG/OMLAAG/ LINKS/RECHTS wijzigen.

### 17 SOFTWARE UPDATE

Om te controleren op updates, selecteert u MENU > Instellingen > Controleren op updates. Gegevensoverdracht moet ingeschakeld zijn (MENU > Instellingen > Netwerk > Gegevensoverdracht). Als gegevenstransmissie is ingeschakeld, kan de telefoon constant met internet worden verbonden en automatisch controleren op updates. Om extra kosten te vermijden, is het aanbevolen om extra datapakketten of tarieven te gebruiken die beschikbaar zijn bij de operator.

### 18 BATTERIJ-INFORMATIE

De telefoon heeft een batterij die kan worden opgeladen met de bijgeleverde oplader. De werktijd van de telefoon is afhankelijk van verschillende gebruiksomstandigheden. De kortere werktijd wordt aanzienlijk beïnvloed door de afstand tot het relaisstation en de lengte en het aantal gesprekken. Tijdens het bewegen schakelt de telefoon voortdurend tussen relaisstations, wat ook een aanzienlijke invloed heeft op de werktijd. Na enkele honderden keren opladen en ontladen verliest de batterij natuurlijk zijn eigenschappen. Als je merkt dat de prestaties aanzienlijk afnemen, koop dan een nieuwe batterij. Gebruik alleen batterijen die door de fabrikant worden aanbevolen. Laat de oplader niet langer dan 2-3 dagen aangesloten.

Opmerking: Bewaar de telefoon niet op plaatsen met te hoge temperaturen. Dit kan negatieve gevolgen hebben voor de batterij en de telefoon zelf. Gebruik nooit een batterij met zichtbare schade. Dit kan leiden tot kortsluiting en schade aan de telefoon. De batterij moet volgens de polariteit worden geplaatst. Als u de batterij op plaatsen met extreem hoge of lage temperaturen laat liggen, gaat hij minder lang mee. De batterij moet worden bewaard bij een temperatuur van

15°C tot 25°C. Als een koude batterij in de telefoon wordt geplaatst, werkt de telefoon mogelijk niet goed en bestaat het risico op schade.

### 19 MILIEU-INFORMATIE

**Opmerking:** Dit apparaat is gemarkeerd in overeenstemming met de Europese Richtlijn 2012/19/EU met het symbool van de doorgekruiste afvalbak. eze markering geeft aan dat deze apparatuur na gebruik niet met ander huishoudelijk afval mag worden weggegooid. Let op: deze apparatuur mag niet bij het huisvuil worden gegooid!!! Het product moet worden verwijderd door middel van gescheiden inzameling op speciaal daarvoor bestemde punten. Een juiste verwerking van afgedankte elektrische en elektronische apparatuur helpt gevolgen te voorkomen die schadelijk zijn voor de menselijke gezondheid en het natuurlijke milieu als gevolg van de aanwezigheid van gevaarlijke componenten en onjuiste opslag en verwerking van dergelijke apparatuur. Om recycling mogelijk te maken van materialen die zijn gebruikt bij de productie van telefoonverpakkingen, moeten de regels voor het sorteren van materialen worden gevolgd die lokaal zijn vastgesteld voor dit type afval.

De set bevat een Li-ion batterij. Gebruikte batterijen zijn schadelijk voor het milieu en moeten worden opgeslagen op een speciaal daarvoor bestemd punt in een geschikte container in overeenstemming met de geldende voorschriften. Batterijen en accu's mogen niet bij het huisvuil worden gezet maar moeten

naar een inzamelpunt worden gebracht.

GOOI GEEN BATTERIJEN OF ACCU'S IN VUUR!

### 20 SAR INFORMATIE

Dit model voldoet aan de internationale richtlijnen voor blootstelling aan radiogolven. Dit apparaat is een zender en ontvanger van radiogolven. Het is ontworpen om de limieten voor blootstelling aan radiogolven zoals aanbevolen door internationale richtlijnen niet te overschrijden. Deze richtlijnen zijn ontwikkeld door de onafhankelijke wetenschappelijke organisatie ICNIRP en bevatten een veiligheidsmarge om de bescherming van alle personen te waarborgen ongeacht leeftijd en gezondheid. Deze richtlijnen gebruiken een meeteenheid genaamd Specific Absorption Rate (SAR) - specifieke absorptie. De SAR-waarde wordt gemeten bij het hoogste zendvermogen de werkelijke waarde wanneer het apparaat in werking is, is meestal lager dan het hierboven aangegeven niveau. Dit komt doordat het vermogensniveau van het apparaat automatisch verandert om ervoor te zorgen dat het apparaat alleen het minimum gebruikt dat nodig is om verbinding te maken met het netwerk. Hoewel er verschillen kunnen zijn in SAR-waarden tussen telefoonmodellen en zelfs verschillende gebruiksposities, voldoen ze allemaal aan de regelgeving voor veilige stralingsniveaus.

De Wereldgezondheidsorganisatie heeft verklaard dat huidig onderzoek heeft aangetoond dat er geen speciale beperkingen nodig zijn voor het gebruik van mobiele apparaten. Hij benadrukt ook dat als je de impact van straling wilt verminderen, je de lengte van gesprekken moet beperken of een headset of luidspreker moet gebruiken tijdens het gesprek om de telefoon niet dicht bij je lichaam of hoofd te houden.

Hoogst gemeten SAR-waarde in tests		Limiet
Hoofd SAR:	0.880 W/kg 10g	2.0 W/kg
Lichaam SAR (afstand 5mm)	1.261 W/kg 10g	2.0 W/kg
Ledemaat SAR (afstand 0 mm)	2.201 W/kg 10g	4.0 W/kg

SAR-waarden kunnen ook variëren afhankelijk van nationale rapportage- en testvereisten en de frequentieband van het netwerk.

## 21 FREQUENTIEBEREIK EN MAXIMAAL VERMOGEN VAN HET APPARAAT

Systeem	frequentiebereik	maximaal uitgestraald vermogen
GSM 900	880 -915MHz	32.14 dBm
GSM1800	1710-1785MHz	30.24 dBm
WCDMA Band I	1920-1980MHz	22.68 dBm
WCDMA Band VIII	880-915MHz	23.75 dBm
LTE Band 1	1920-1980MHz	22.42 dBm
LTE Band 3	1710-1785MHz	22.16 dBm
LTE Band 7	2500-2570MHz	22.72 dBm
LTE Band 8	880-915MHz	22.95 dBm
LTE Band 20	832- 862MHz	22.47 dBm
LTE Band 38	2570- 2620MHz	7.09 dBm
Communicatie korte afstand:	2402-2480MHz	32.14 dBm
FM radio	87.5MHz -108MHz	-

### 21.1 LADER

De externe voeding voor de telefoon voldoet aan Verordening (EU) 2019/1782 van de Commissie

Model ID	UOF-L1K5-011A1-R adapter
Ingangsspanning	AC 100 - 240V
AC-ingangsfrequentie	50/60Hz
Uitgangsspanning	DC 5.0V
Uitgangsstroom	0.5A
Uitgangsvermogen	2.5W
Gemiddelde efficiëntie tijdens bedrijf	74.84%
Rendement bij lage belasting (10%)	-
Energieverbruik in onbelaste toestand	0.0644W

### 22 VEREENVOUDIGDE EU-CONFORMITEITSVERKLARING

Maxcom SA verklaart hierbij dat het type radioapparaat: MAXCOM MM828 mobiele telefoon voldoet aan richtlijn 2014/53/EU en richtlijn 2011/65/EU (RoHS) De volledige tekst van de EU-conformiteitsverklaring is beschikbaar op het volgende internetadres: <http://www.maxcom.pl/deklaracie>

**Opmerking:** Deze handleiding dient alleen ter informatie. Sommige beschreven functies en opties kunnen per software en land verschillen. Als technische ondersteuning nodig is, raden we u aan contact op te nemen met de technische afdeling op 32 325 07 00 of een e-mail te sturen naar [serwis@maxcom.pl](mailto:serwis@maxcom.pl). Onze website: <http://www.maxcom.pl/>

De juiste werking van de telefoon en de batterij is afhankelijk van de lokale netwerkomgeving, de SIM-kaart en het telefoongebruik. De fabrikant is niet verantwoordelijk voor de gevolgen van onjuist gebruik, misbruik of het niet opvolgen van de instructies. De fabrikant behoudt zich het recht voor om zonder voorafgaande kennisgeving wijzigingen of aanpassingen aan te brengen.

**MAXCOM SA**  
**street Towarowa 23a**  
**43-100 Tychy**  
**tel.: 32 327 70 89**  
**www.maxcom.pl**  
**e-mail: office@maxcom.pl**

